



Turkije 1986

NEDERLANDS-DUITSE- SPELEOLOGISCHE EXPEDITIE

Geografie.

Het Turkse grondgebied, dat een totale oppervlakte heeft van 780.000 km², ligt voor 97% in Azië (Anatolische vlakte) en voor 3% in Europa (Thracie). De Europese en Aziatische delen zijn gescheiden door de Bosporus, de Zee van Marmora en de Dardanellen. Anatolie is een hoogvlakte die geleidelijk stijgt naar het oosten en onderbroken wordt door de dalen van ongeveer vijftien rivieren, waaronder de Dicle (Tigris) en de Firat (Eufhraat). Er zijn een groot aantal meren waarvan sommige zo groot zijn als een binnenzee. In het noorden loopt het oostelijke Zwarte Zee gebergte parallel aan de Zwarte Zee en in het zuiden strekken de Toros bergen zich uit tot bijna aan de smalle vruchtbare kustvlakte langs de zee kust. Turkije heeft een grote verscheidenheid aan klimaten, variërend van het milde klimaat van het Zwarte Zee gebied, tot het landklimaat in het binnenland en het Middellandse Zee klimaat van de Egeïsche- en Middellandse Zee gebieden. De kustlijn van Turkije's vier zeeën bedraagt meer dan 7000 km.

Bevolking.

Turkije heeft 46 miljoen inwoners, waarvan 57% op het platteland leeft. De jaarlijkse bevolkingsgroei bedraagt 2,4% en de bevolkingsdichtheid (gemiddeld 52 inwoners per km²) is het hoogste in de westelijke kustgebieden. De voornaamste steden zijn Istanboel (4.000.000 inwoners), Ankara, de hoofdstad (3.000.000 inwoners) en Konya (1.500.000 inwoners).

Economie.

Landbouw: Deze speelt een belangrijke bron in de Turkse economie. De voornaamste gewassen zijn tarwe, katoen, tabak en fruit. Schapen (37 miljoen) maken het voornaamste deel uit van de veestapel. Turkije is de grootste wolproducent.

Natuurlijke bronnen: De voornaamste delfstoffen, die ontgonnen worden, zijn kolen, chroom (belangrijk exportproduct), ijzer, koper, bauziet, zwavel en olie.

Industrie: De industrie ontwikkelt zich snel en is hoofdzakelijk gericht op het vervaardigen van automobielen en landbouwmachines.

Religie.

99% van de Turkse bevolking is mohammedaans. Turkije is een democratische staat die totale godsdienstvrijheid voor niet-mohammedanen garandeert.

Politieke structuur.

De Turkse republiek is een nationalistische, democratische en seculaire staat gebaseerd op de rechten van de mens, de regel van de wet en sociale rechtvaardigheid. Het volk oefent zijn soevereiniteit uit via de Grote Nationale Vergadering, die gekozen wordt door middel van algemeen kiesrecht. De uitvoerende macht is in handen van de president van de republiek en de ministerraad. Turkije is lid van de NAVO, OESO en de Raad van Europa en is aangesloten bij de EEG door een associatieovereenkomst.

AMBASSADE VAN HET KONINKRIJK DER NEDERLANDEN

ROYAL NETHERLANDS
EMBASSY

No. 5054

Ankara, 1 augustus 1986

Geachte heer Severens,

Hierbij bevestig ik de goede ontvangst van uw brief van 25 juli 1986, en de daarbij ingesloten brochure. Het is inderdaad nuttig dat u de komst van uw expeditie naar Turkije alsmede de namen van de Nederlanders die hieraan deelnemen, heeft aangekondigd. Mocht u om een of andere reden een beroep op deze Ambassade moeten doen, dan zal deze Ambassade u waar mogelijk gaarne terzijde staan. Volledigheidshalve geef ik u hieronder nog de telefoonnummers van deze Ambassade, alsmede een tweetal nummers waar u in noodgevallen buiten kantoortijd terecht kunt.

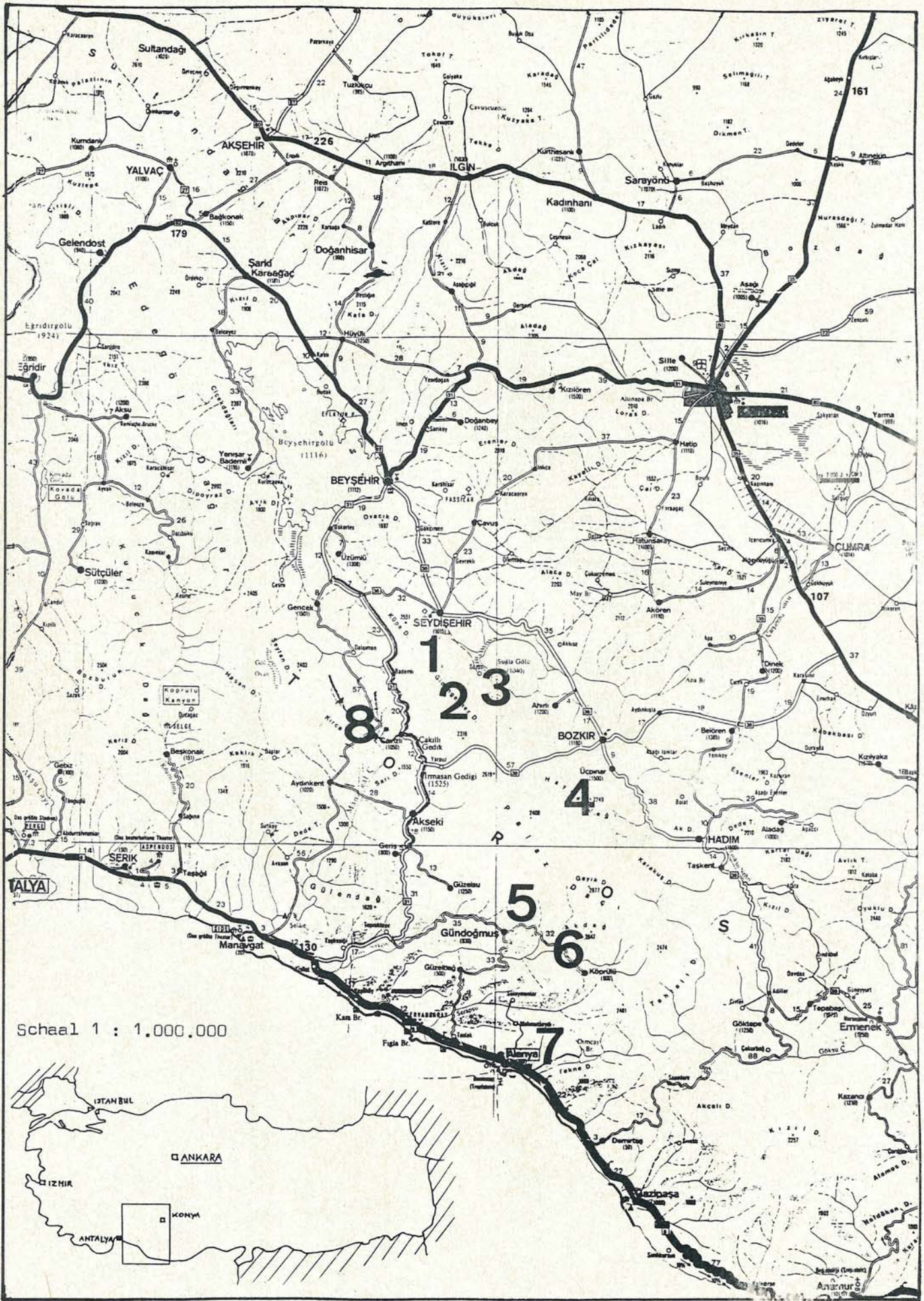
Ambassade : 26 43 26 (t.m. 29)
Hr Gouw : 36 06 81
Hr Van Rijn : 27 53 37

Tenslotte wens ik u veel succes toe met uw expeditie.

De Ambassadeur
voor deze

A.C. Gouw
Attaché

Nederlands-Duitse Speleologische
Expeditie Turkije 1986
t.a.v. de heer H. Severens
Demertstraat 136
6227 AT MAASTRICHT



Turkije is een land waar op speleologisch gebied nog veel te ontdekken valt. Een van de mensen die al eerder in dit land actief is geweest, is de Duitse geoloog Gerhard Schmitt, die expeditie naar het Turkse Taurus gebergte heeft ondernomen in de jaren '76, '79 en '83. Bij Speleo Nederlanders is hij bekend door zijn deelname aan de Mexico expeditie 1984/85. In het voorjaar van 1986 werd bekend dat hij nog enkele mensen zocht om weer naar Turkije te gaan en na een weekendje overleg was de zaak geregeld. Met vier Nederlanders, twee of meer Duitsers en misschien nog twee Amerikanen zouden we eind juli in het zuiden van Turkije enkele gebieden gaan onderzoeken waar Garry (Gerhard) al eerder was geweest (maar volgens hem nog niet volledig geëxploreerd waren).

Hier lagen een aantal grotten die hij al bezocht had, maar door tijd- en techniekgebrek bereikte hij niet het einde. Door nieuw aangelegde wegen zou tevens gebied ontsloten zijn dat voor prospectie in aanmerking kwam.

De gebieden die we op het oog hadden, liggen in het westelijk deel van het Taurusgebergte, in de provincies Konya en Antalya. Het Taurusgebergte ligt in het zuidelijk deel van Turkije en scheidt het Anatolische plateau van de Middellandse zee over een lengte van ca. 700 km. Vooral het centrale deel bestaat voor grote stukken uit kalksteen en er zijn uit dit gebied dan ook al een aantal fraaie (touristische) karstverschijnselen bekend (sinterbekens van Pannakule).

Het eerst bezochte gebied ligt in de omgeving van Seydisehir aan de noordelijke uitlopers van het Taurusgebergte. Ten zuiden van Seydisehir ligt het Sugla-meer, een van de grootste poljes ter wereld met een oppervlakte van ruim 100 km². Ongeveer eens in de 7 jaar staat deze polje volledig onder water. Onderzoek heeft uitgewezen dat dit water grotendeels afkomstig is uit de, ten westen van de polje gelegen bergen, waaronder de Tinazberg. Aan de voet van de westkant van deze berg verdwijnt water dat aan de oostkant uit een aantal grote karstbronnen weer te voorschijn komt. Een van deze bronnen is de Güversin Tasi Delegi grot die in verbinding staat met de grot Tinaz tepe Dudeni aan de westkant van de Tinazberg. Dit is aangetoond met kleurproeven en door het vinden van vulkanische kiezel, afkomstig van een

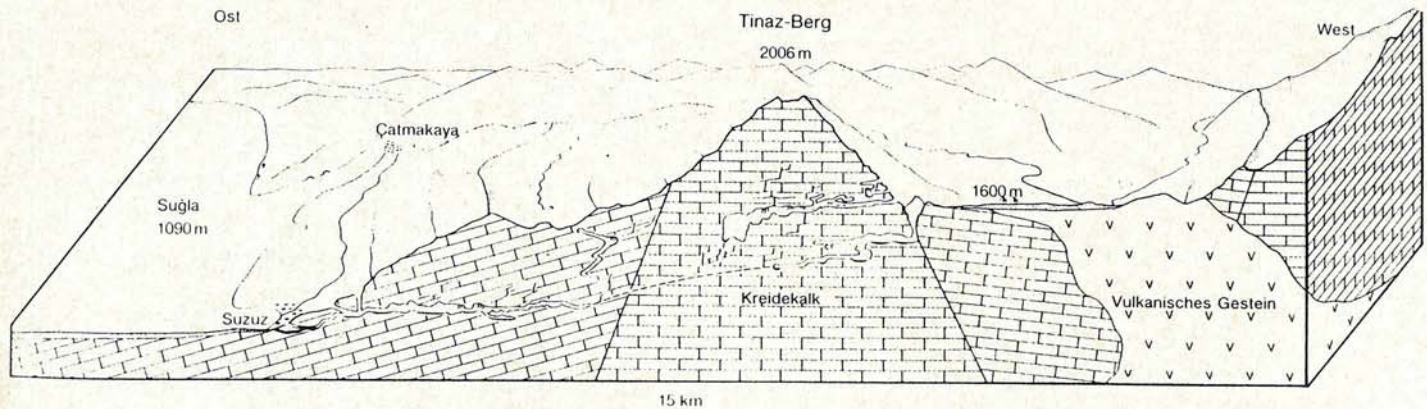
vulkanisch gesteente aan de andere kant van de berg.

Het was onze bedoeling om zover mogelijk in deze verbinding door te dringen. Een connectie zou een hoogteverschil van zo'n 600 meter tot stand brengen. Een derde grot die mogelijk toegang zou verlenen tot dit systeem is gelegen aan de zuidrand van de Tinazberg. Over deze grot was Gerhard voor vertrek nog niets bekend. Verder ten zuiden van het Tinaz gebied moest ook nog een verdwijngat liggen van minstens 50 m. diep. Verkenning van deze ingang en het omliggende gebied stonden ook nog op het programma.

Het tweede bezochte gebied ligt zo'n 50 km. meer naar het zuiden tussen de plaatsjes Bozkir en Gündoğmus. Via nieuw aangelegde wegen wilden we hier het Taurusgebergte dwars doorsteken onderwijl prospecterend en hopelijk explorerend. Indien de tijd het toe zou laten zouden we daarna Garry en Pit nog vergezellen op een tocht naar het eerder door hen bezochte Altin-Besik systeem, waar zij een duikpoging wilden wagen in de eind syphon. Hier zouden de twee Amerikanen zich bij ons voegen.

Zondag 17 juli vertrokken we, met als voermiddel een 14 jaar oude Volvo 145 met een in allerhaast geheel gepantserde aanhangwagen van formidabele afmetingen erachter. We hadden met Garry en Pit afgesproken elkaar te ontmoeten in de buurt van Beysehir. Zij hadden geen zin om de Balkan over te rijden en namen de veerboot van Anconia (Italië) naar Izmir, in west Turkije. Na vier en een halve dag stevig doorrijden waren we eindelijk op de afgesproken ontmoetingsplaats. Garry en Pit waren net een paar uur eerder aangekomen. We waren dus niet de enigen die een dag te laat waren.... De plannen werden doorgesproken en na de volgende dag proviand te hebben ingeslagen, konden we ons eerste gebied gaan bezoeken.

De Tinazberg (nr. 1 op de kaart) ligt vlakbij een gigantische bauxietmijn en is dus strategisch en verboden gebied. Na toestemming te hebben gekregen van de mijn directeur sloegen we ons kamp op vlak bij Tinaztepe Magarasi (tepe=berg, magara=grot) en konden we beginnen met de verkenning van het systeem. De grotten, er liggen er meerdere, zijn gelegen aan de voet van een indrukwekkende rotswand, langs de oostelijke rand van een polje, die nu goeddeels gevuld is met afval van de mijn. Een verdwijngat van 70 m. diep en een doorsnee bovenaan van enkele tientallen meters geeft toegang tot het actieve gedeelte

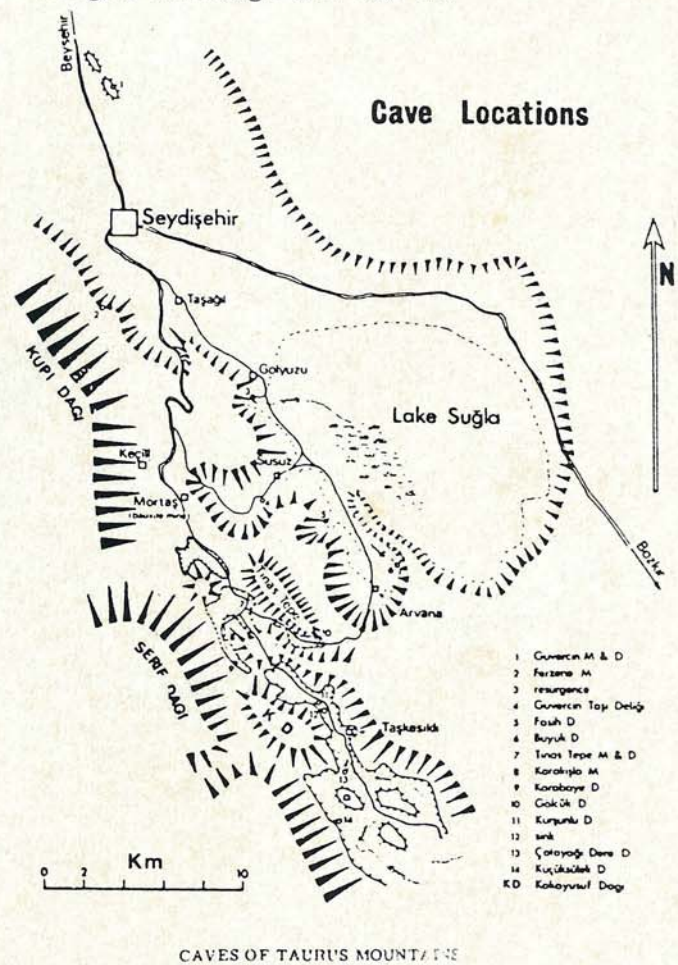


van het systeem, de Tinaz tepe Dudeni (dudeni=een grotingang waar water in verdwijnt). Boven deze doline bevinden zich enkele ingangen tot horizontale systemen, maar daarover later meer. Een klein beekje stort zich via enkele watervallen in een meertje op de bodem van de doline, waarna het in een reusachtige spleet verdwijnt. Via een steil pad en een 20 m. handlijn is deze ingang te bereiken. Een afdaling van ruim 20 m. leidt tot een grote met rotsblokken bezaaide gang. Na een ca. 30 m. lange en nogal vervelend gladde traverse volgen een aantal afdalingen van 7, 10, 15 en 20 m. slechts onderbroken door enkele korte passages en een zeer wijdbeens te traverseren meertje. Onder aan de 10 m. afdaling strekt zich nog een horizontale gang naar het oosten uit van ca. 150 m. Via een pendel komt men na de 20 m. afdaling op een plateau'tje terecht. Vanaf dit plateau volgt een 30 m. afdaling tot op waterniveau. Vanaf hier laat je het water niet meer in de steek, en zijn bootjes, autobinnenbanden en duikpakken noodzakelijk. Nog twee maal moet een 10 m. koordje gebruikt worden, maar verder blijft de grot horizontaal. De gang is af en toe tot meters hoog geblokkeerd met ingespoelde boomstammen, die op overtuigende wijze de kracht van de rivier met hoog water aantonen. Vaak is de gang zo hoog dat het plafond niet meer te zien is. In het water zwemmen behalve speleologen nog wat ingespoelde waterkevers en kikkers, maar de houtblokken zitten vol met blinde grotpissebedden, en op de wanden loopt af en toe een eveneens blinde grottenloopkever. Vanzelfsprekend ontkwamen een aantal exemplaren niet aan de vangpotjes van de biospeleologische vertegenwoordiger van het team!

Na een poosje wordt de gang te smal voor de bootjes en moeten duikpakken en binnenbanden uitkomst bieden. Het water is niet warmer dan 11° C. De gang lijkt te eindigen in een hoge ronde zaal, maar de volgende dag zal blijken dat een smalle lage duck toegang biedt tot de voortzetting van de grot. Na een

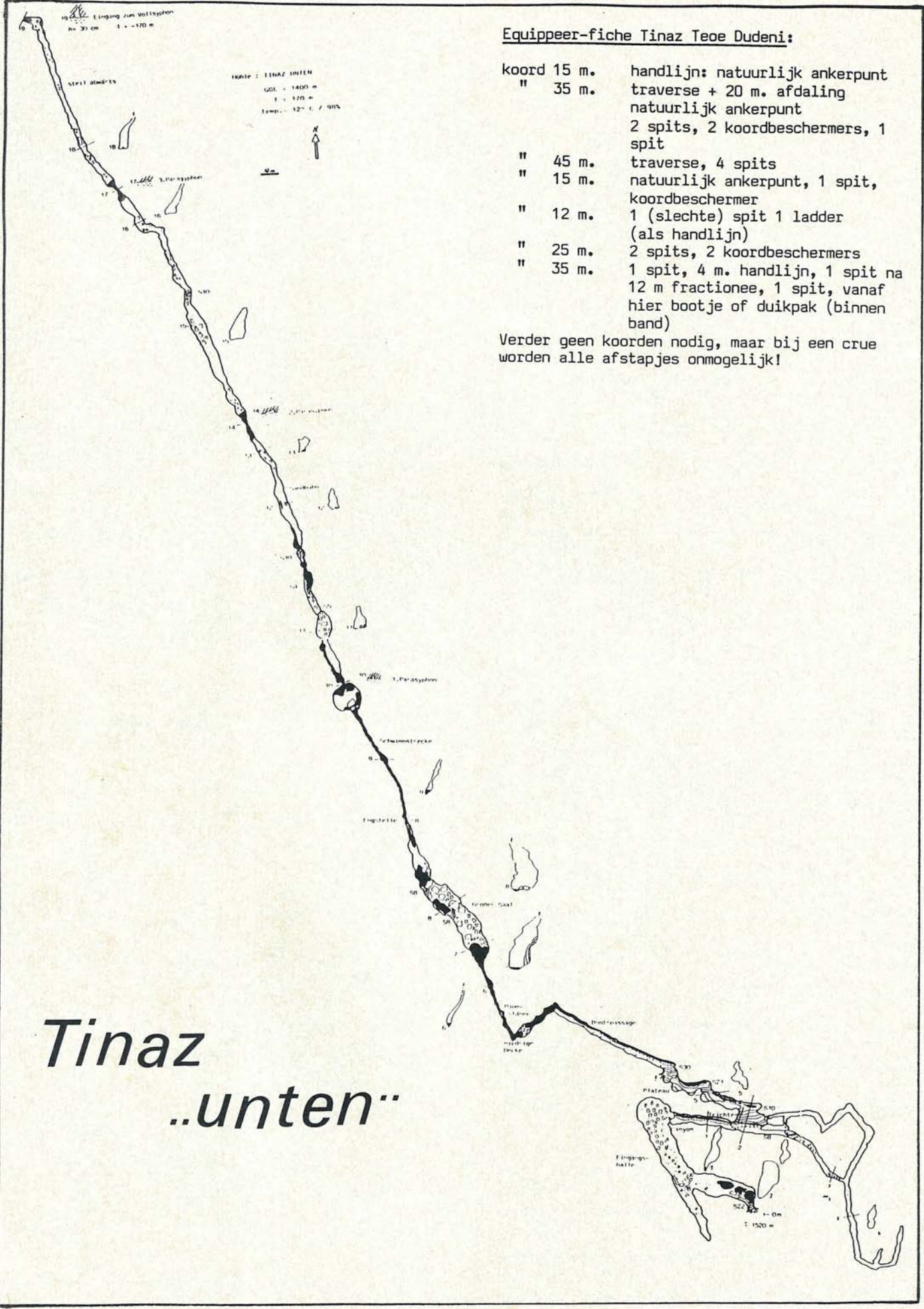
tweede duck eindigt de grot echter op -170 m. met een smalle syphon. De totale lengte bedraagt ca. 1500 m.

Tinaz tepe Magara, de grootste van de 2 horizontale grotten die in dezelfde rotswand liggen als Tinaz tepe Dudeni, is duidelijk al veel vaker bezocht. De grot is overwegend horizontaal met aan het eind een 40 m. afdaling met onderin een meertje. De grot bevat een groot aantal meestal droogstaande meren, waarvan de bodem bedekt is met een wit kristalachtig poeder. Boven de oorspronkelijke waterlijn is de grot pikzwart door de aanwezigheid van mangaanhydroxyde. De totale lengte bedraagt ca. 900 m.



1. Güvercin M & D
2. Ferizine M
3. reurgence
4. Güvercin Tepi Deligi
5. Fahi D
6. Büyük D
7. Tinaz Tepe M & D
8. Karakılıç M
9. Karabeyir D
10. Gökük D
11. Kurumlu D
12. sark
13. Çatıyağı Dene D
14. Küçükaklık D
- KD. Kahayruul Dağı

CAVES OF TAURUS MOUNTAINS



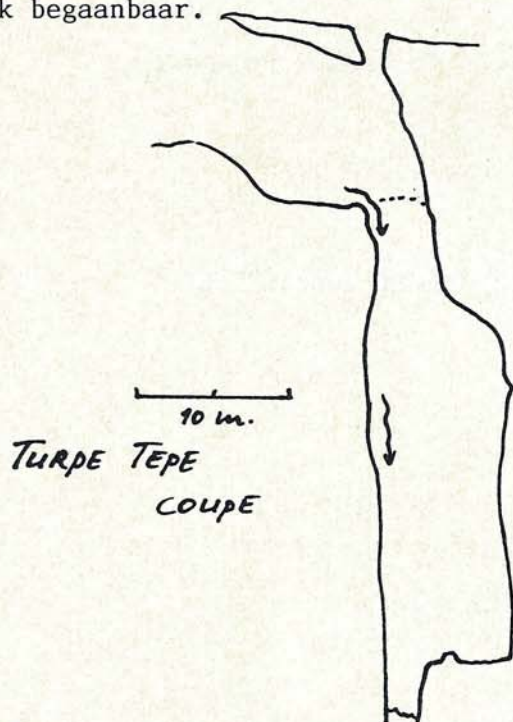
Equippeer-fiche Tinaz Teoe Dudeni:

- koord 15 m. handlijn: natuurlijk ankerpunt
- " 35 m. traverse + 20 m. afdaling
natuurlijk ankerpunt
2 spits, 2 koordbeschermers, 1 spit
- " 45 m. traverse, 4 spits
- " 15 m. natuurlijk ankerpunt, 1 spit,
koordbeschermer
- " 12 m. 1 (slechte) spit 1 ladder
(als handlijn)
- " 25 m. 2 spits, 2 koordbeschermers
- " 35 m. 1 spit, 4 m. handlijn, 1 spit na
12 m fractionee, 1 spit, vanaf
hier bootje of duikpak (binnen
band)

Verder geen koorden nodig, maar bij een crue worden alle afstapjes onmogelijk!

*Tinaz
..unten..*

Vanuit het Tinaz tepe gebied trokken we verder naar het zuiden. Verharde wegen hielden hier op en na een dag slepen met de spullen en het oplappen van het koelsysteem van de Volvo, kwamen we op de plaats van bestemming aan. Het riviertje bij onze kampplaats stort zich twee kilometer verder in een diepe schacht, die het volgende object van de exploratie zou zijn. De grot is Turpe tepe genaamd (nr. 2 op de kaart). De volgende dag blijkt de grot direct te eindigen met een meertje op -70 m. De Turken ter plaatse blijken een bijzonder accurate kennis van de schacht te hebben en navraag leert ons dat ca 10-15 jaar geleden Fransen en Engelsen de put al in zijn geweest. Overigens hebben we geen spits gevonden. Een paar kleine verdwijngaten worden nog verkend, maar blijken allemaal volledig met modder te zijn dichtgeslibd. Verdere prospectie in zuidelijke richting levert een aantal eveneens dichtgeslibde verdwijngaten op, langs de rand van een 3 km. lange polje. Een grondige prospectie zou hier op zijn plaats zijn, maar de wegen zijn meer dan slecht en het terrein buiten de polje moeilijk begaanbaar.



Wij zelf besluiten terug te keren en ons te richten op een ingang aan de zuidkant van de Tinaz berg, door ons Tinaz Hinten genoemd.

Een korte kloof gaat hier over in een horizontale ingang die al gauw in een 30 m. schacht overgaat. Er stroomt een kleine beek naar binnen. De grot bestaat uit een serie zeer fraaie schachten die steeds in een klein meertje eindigen. De tweede dag vinden we een spit boven een van de putten, een duidelijk teken dat hier eerder mensen zijn geweest.

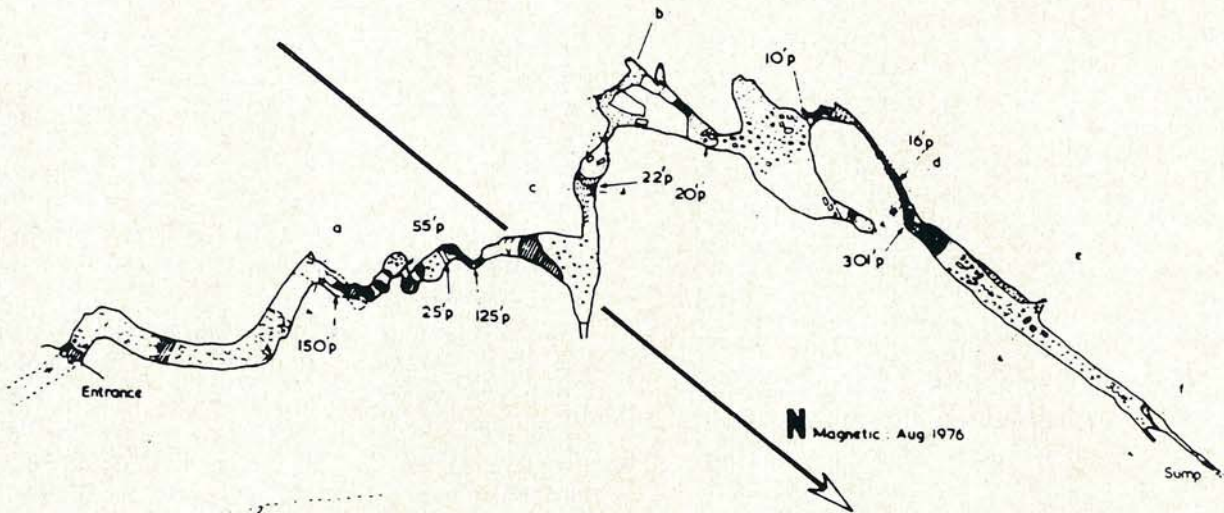
De grot eindigt in een syphon op ca. -140 m. Na beneden nog enige internationale conflicten uit te hebben gewerkt over hoe fractio-nees dienen te worden aangelegd, verlaten we de grot en daarmee ook het gebied om nog een poging te wagen vanaf de andere kant van de berg.

Wie op de wegenkaart van Turkije afgaat en denkt een frisse duik te kunnen nemen in het Sugla-meer komt 6 van de 7 jaar bedrogen uit. Het meer bestaat nl. doorgaans uit een vruchtbare vlakte van meer dan 100 km². Ongeveer eens in de 7 jaar komt de vlakte onder water te staan, zodat de bewoners van de dorpjes aan de rand ervan in bootjes tussen de huizen heen en weer moeten roeien. Een van de bronnen waaruit dit water afkomstig is, ligt bij het plaatsje Susuz (nr. 3 op de kaart), langs de westelijke rand van de polje. Iets verderop in de bergen ligt hier de Güversin Tasi Deligi grot, waarvan op geologische gronden moet worden aangenomen dat zij een voortzetting is van het Tinaz-systeem. De grot heeft twee ingangen, een 50 m. schacht en een kleine ingang onder in een doline. De grot bestaat uit een hoofgang van ongeveer 1100 m. lengte, groot en fraai gedecoreerd met pikzwarte druipsteen, met aan het eind een ruime syphon. Het was de bedoeling dat Garry hier een poging zou wagen om, met door een sponsor in bruikleen gegeven flessen de syphon door te duiken. Alleen als de syphon ook vrij te doen was zouden wij volgen. Na enige discussie over de veiligheidsaspecten van de poging besloot Garry toch door te zetten. Het mag een wonder heten dat we hem nog terug hebben gezien, of eigenlijk hebben wij hem nooit uit het oog verloren. Een korte blik onder water voldeed om te kunnen zien dat de syphon in elk geval te lang en te diep was om vrij door te kunnen duiken. De poging werd dus opgegeven. Interessant was de grot wel in biologisch opzicht, mede door de aanwezigheid van guano (vleermuizen mest) waar zich een groot aantal kevertjes op ophielden. Voor de geoefende duiker valt er misschien nog wat te ondernemen, maar bedenk wel dat scuba duiken in Turkije verboden is i.v.m. de bescherming van archeologische vindplaatsen.

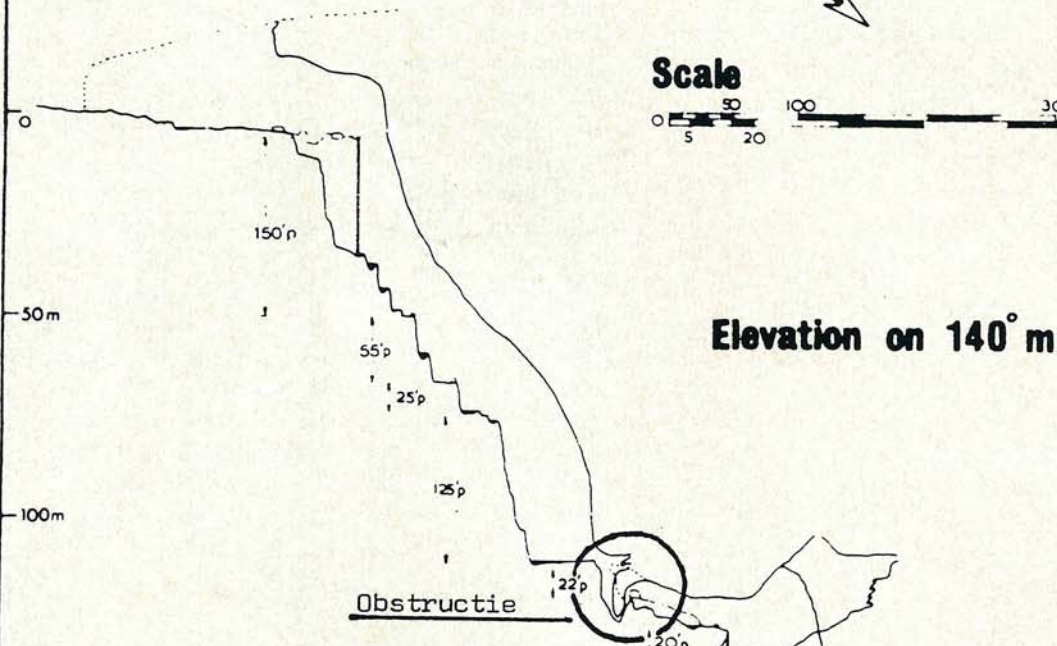
Woensdag 14 augustus vertrokken we naar Bozkir, een provincie stadje ten zuiden van het Sugla-meer, aan de noordrand van een van de hogere ketens van het Taurus gebergte. Alle ons bekende ingangen hadden we achter de rug, dus van nu af aan maar afwachten wat er te vinden zou zijn. Ongeveer 30 km. meer naar het zuiden begint hier de

CAVES OF TAURUS MOUNTAINS
GÖLCÜK DÜDENİ
 Seydişehir, Turkey

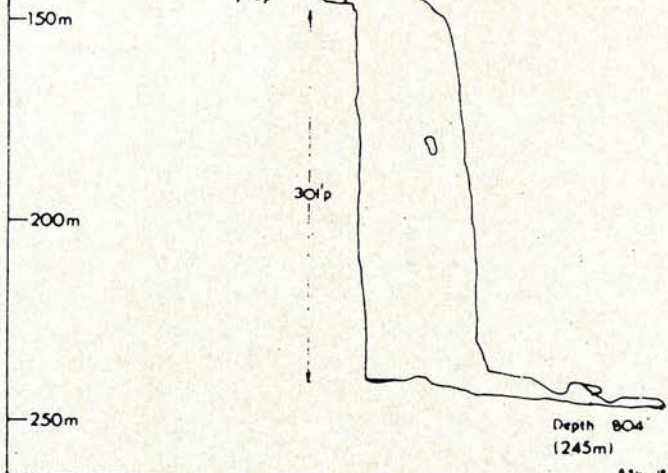
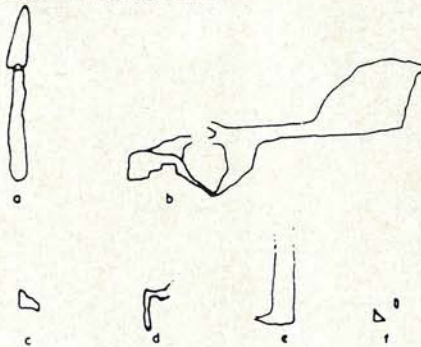
Altitude: 1565m — BCRA Grade 5c



Scale



Gross Sections

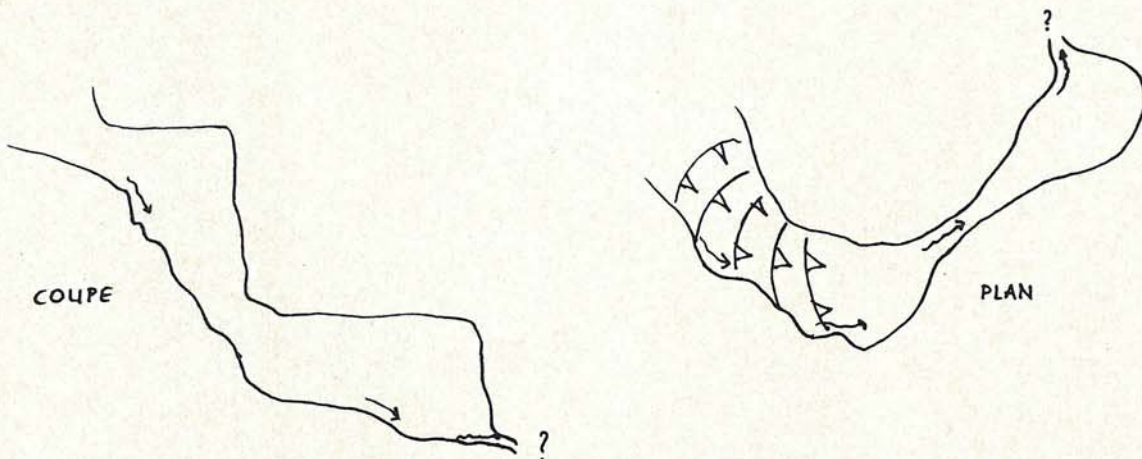


ASw 1976

echte kalksteen pas, en het lag in onze bedoeling om vanuit Bozkir uit te vinden of het wel mogelijk was om daar vanaf deze kant met de auto te komen. In Bozkir ontmoetten we al gauw een in Duitsland werkende Turk, die wel een kennis heeft die ons de volgende dag de weg wil wijzen. Zelf weet hij ook nog een grot, niet ver van de ruïnes van een antieke stad. Na een korte bezichtiging van de overblijfselen van wat waarschijnlijk een Griekse stad is geweest uit de Lycische periode, zo'n 2000 jaar geleden, wordt ons de ingang gewezen. Deze blijkt slechts eens 10 m. diepe schacht te zijn, met nog geen 25 m. gang beneden. Een andere ingang geeft toegang tot een kunstmatige gang van 2 m. hoog en een halve meter breed, met water op de bodem, en is waarschijnlijk de watervoorziening van de stad geweest. De Turken zelf waren er overigens al in geweest. De meeste Turken die we spraken waren geïnteresseerd in de overall wel aanwezige resten van antieke beschaving. Met name oud goud, maar ook nieuw goud in de vorm van door toeristen ingebrachte valuta heeft hun oprechte belangstelling.

De volgende dag gaan we met een Turkse zakenman als gids de bergen in. Zonder aanhanger zijn de bergen nog wel te berijden, en na zo'n 20 km. zijn we bij het bergdorpje Tufan Deresi (nr. 4 op de kaart), waar Sait onze gids, een ingang weet te liggen die hij ooit bij het jagen gevonden heeft. Deze grot, de Tufan Deresi magara wordt nog dezelfde en de volgende dag verkend en opgemeten (zie topo). Prospectie in de buurt levert slechts een aantal zeer kleine grotjes op, die voornamelijk in gebruik zijn als geite- of koeie stal.

Ook het aanwezige gesteente geeft geen reden tot optimisme. De wegen in de bergen zijn zo slecht dat we om moeten rijden om aan de andere kant te komen. Wat in rechte lijn nog geen 40 km. is, is over de weg ruim 250 km! Garry en Pit proberen het met de V.W. bus wel. We spreken af elkaar in de buurt van Gundogmus weer te ontmoeten. In Gundogmus laten we bij de onvermijdelijke legerpost bericht achter waar we te vinden zijn. Het geeft ons tevens kans om in de legerpost een blik te werpen op een uiteraard geheime stafkaart. We zoeken een paar wegen uit en prenten die in ons geheugen zodat we de volgende dag in ieder geval weten waar we verder kunnen. In de bergen blijkt op het eerste gezicht een overvloed aan karst-verschijnselen (nr. 5 op de kaart) te zijn. Zo vinden we te midden van een polje een heuvel waar men ons wat grotten zal wijzen. De gehele heuvel blijkt echter te bestaan uit schachten, slechts gescheiden door messcherpe kalkrichels, waarop het slecht verdwalen is. Een val zou minstens leiden tot amputatie van een of meerdere ledenmaten. De meeste schachten lijken ca. 10 - 30 m. diep te zijn. Het is echter onmogelijk ze allemaal te verkennen. Ook de dorpsbewoners zijn niet optimistisch over onze mogelijkheden. Hoewel de karstverschijnselen zeer uitbundig zijn, zijn ze waarschijnlijk ook zeer oppervlakkig. De komende dagen zullen we nog een aantal ingangen vinden die geen van allen het gehoopte systeem opleveren. (zie b.v. topo van Magara Ramasan). Vlak bij het stadje Gundogmus worden we nog rondgeleid in een kleine grot, met pikzwarte druipsteen, ditmaal zwart van roet van fakkels, die de dorpsbewoners op hun speurtocht naar oud goud hebben gebruikt.



10 m

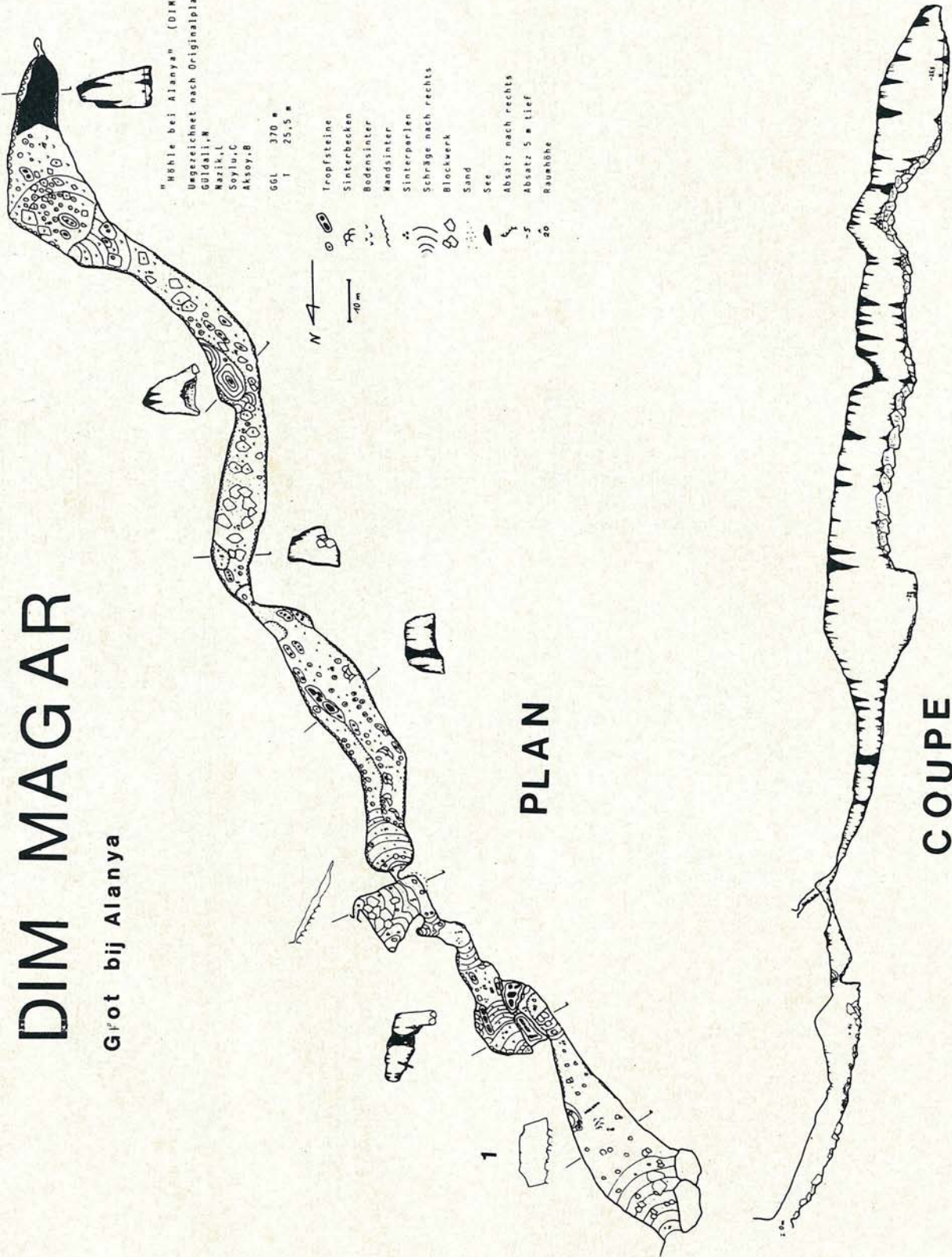
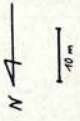
DIM MAGAR

Grot bij Alanya

"Höhle bei Alanya" (DIM Magar).
Umgezeichnet nach Originalplan von
Güldali, N.
Nazik, L.
Soylu, C.
Aksoy, B.

66L 370 *
1 25,5 m

- Tropfsteine
- Sinterbecken
- Bodensinter
- Wandsinter
- Sinterperlen
- Schräge nach rechts
- Blockwerk
- Sand
- See
- Absatz nach rechts
- Absatz 5 m tief
- Rauhöhe

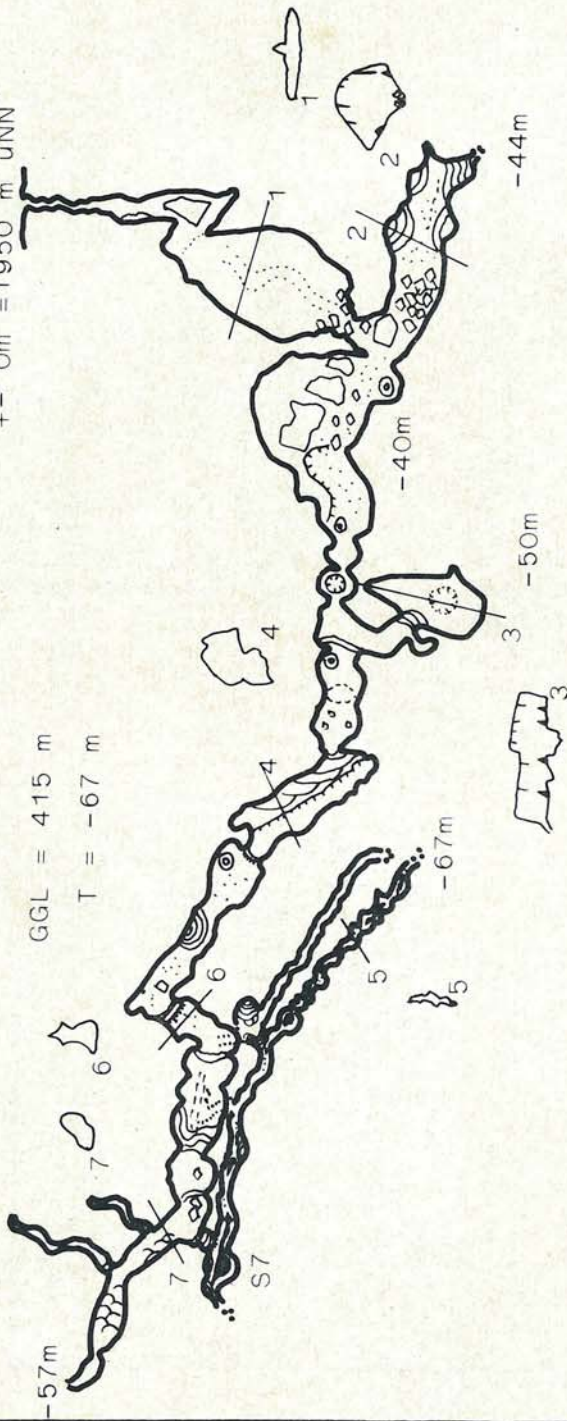


TUFAN DERESI MAGARA

GGL = 415 m

T = -67 m

+ - 0m $\hat{=}$ 1950 m *ingang* UNN



10 m



Blockwerk
Tropfsteine
Sand / Schlamm
Sinterbecken
Absatz
Wasserbecken

S7

Schacht 7 m tief

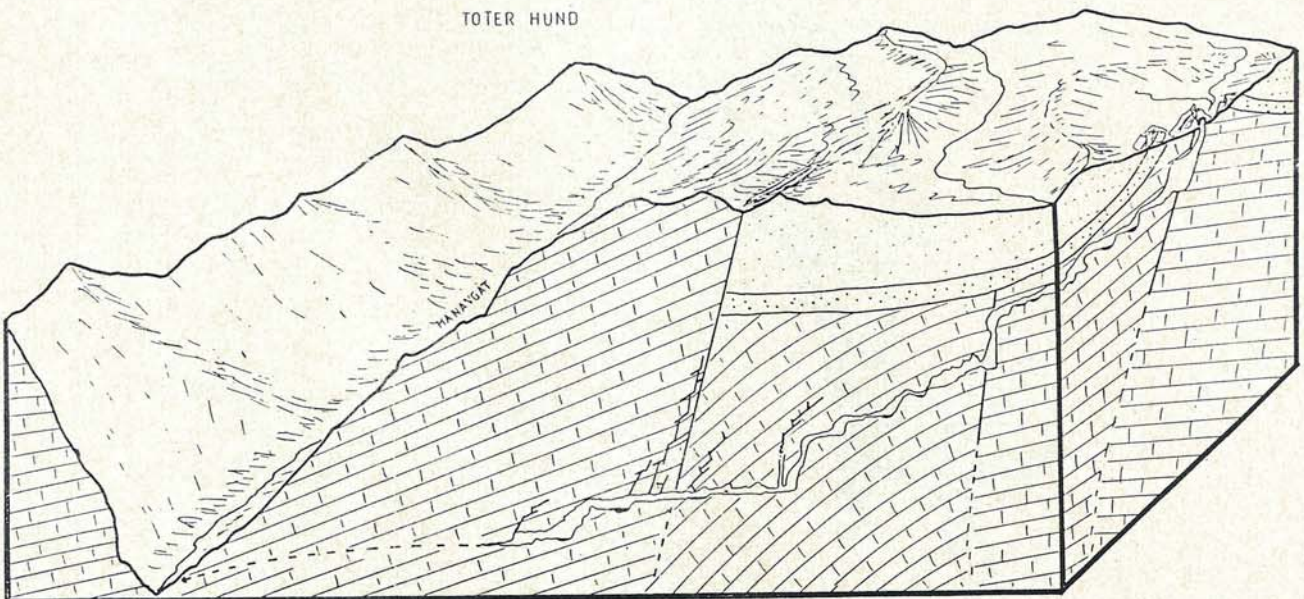
's Avonds krijgen we bezoek van militairen die in de gaten hebben gekregen dat we niet zo maar in de bergen wandelen. We worden gesommeerd de volgende morgen bij de legerpost te verschijnen waar we te horen krijgen dat van verdere prospectie geen sprake kan zijn. De schriftelijke toestemming van Garry blijkt alleen voor het aangrenzende district geldig te zijn. Na veel gezeur en glaasjes thee krijgen we toch toestemming van het plaatselijke districtshoofd. Nog dezelfde middag trekken we zo'n 20 km naar het zuid-oosten, naar het plaatsje Koprulu. Garry en Pit gaan een paar dagen naar de zuidkust waar ze een afspraak hebben met een bevriende Turkse geoloog-speleoloog: Nuri Guldal.

Nog voor we in Koprulu aankomen, worden we op een kloof gewezen met een aantal prachtige karstbronnen (nr. 6 op de kaart) en er schijnt ook een grot te zijn. Onze aanhanger hebben we onderhand alweer achter moeten laten en als we onze kampeerspullen gaan halen blijkt de terugweg ineens heel anders dan de heenweg. Na een uiterst onkomfortabele nacht in het hotel van Gundogmus, waar we hoofdzakelijk de muggen hebben liggen voeren, slaan we ons kamp op bij de karstbronnen. Een uitermate idyllische plaats, waar het overdag zo'n 38° C. blijkt te worden, vooral leuk als je een steile helling op moet waar de gezochte grot moet liggen. Het blijkt slechts een 30 m. diepe schacht te zijn die op een meertje doodloopt. In de buurt van het boven de kloof gelegen dorpje wordt nog een klein grotje bezocht. De ingang ligt op een heuveltop, en in de ingang zwaaien de schor-

pionen ons reeds vrolijk toe. Na een steeds lager wordende kruipgang te hebben bezocht houden we het dan ook voor gezien. Garry en Pit zijn onderhand ook terug van hun bezoek aan de zuidkust. De geoloog Nuri heeft hun ook nog een fraaie druipsteengrot gewezen die als extra nog twee nogal versinterde menselijke skeletten bevat. (Höhle bei Alanya, zie nr. 7 op de kaart) Geruchten over nog meer grotten bij deze bronnen kunnen de volgende dagen niet geverifieerd worden. Ondanks het zeer grote debiet van de aan de voet van de berg gelegen bronnen komen we er niet achter waar dit water vandaan komt.

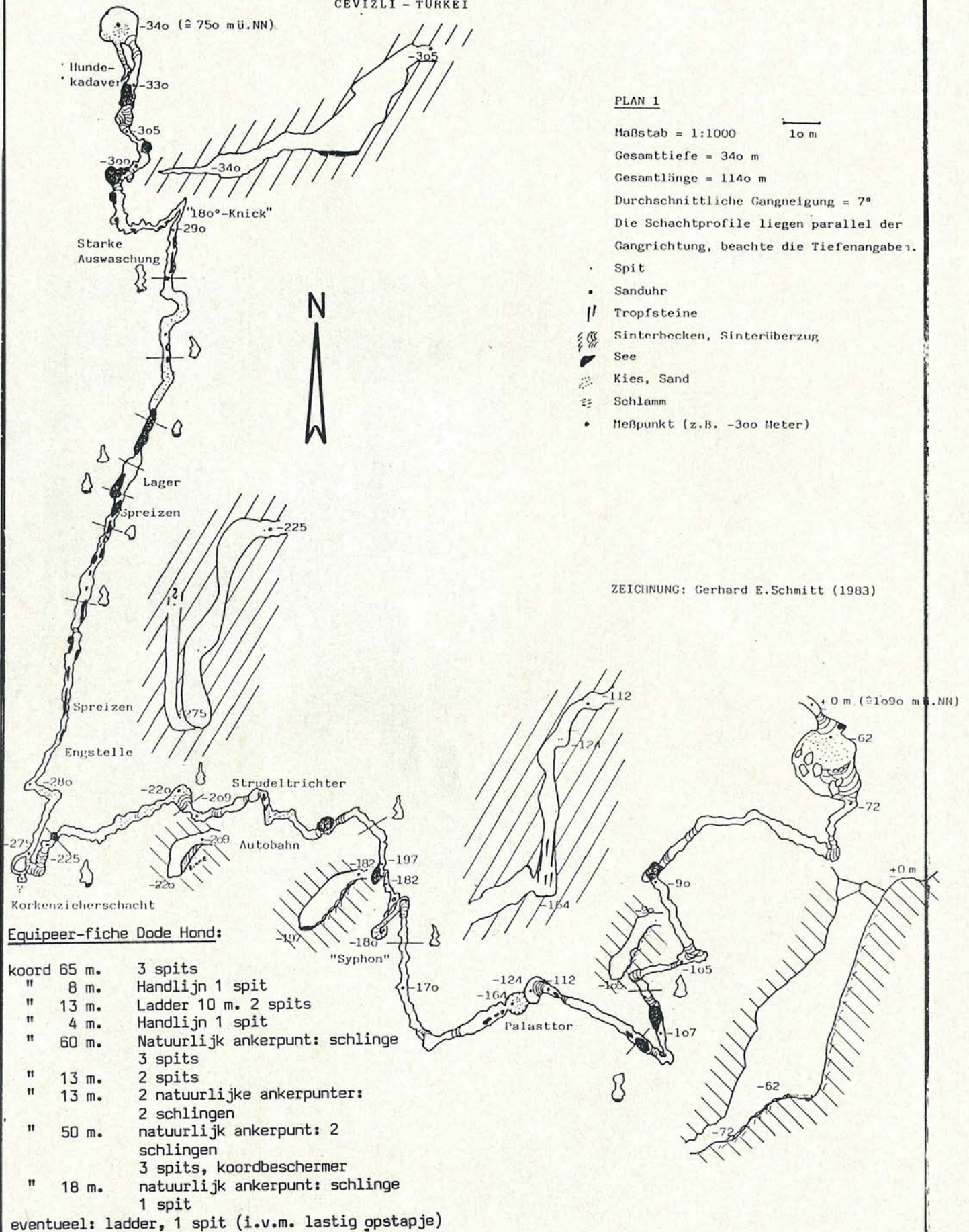
Het is ondertussen al eind augustus en we nemen afscheid van Garry en Pit. Zij zullen de komende dagen nog proberen met twee Amerikanen de syphon van het Altin Besik systeem door te duiken, een onderneming die ons gezien de slechte bereikbaarheid van de grot te veel tijd zou gaan kosten. Omdat we nog enkele dagen over hebben besluiten we onze Turkije reis af te sluiten met een paar dagen grotten in de 'Toter Hund' grot (nr. 8 op de kaart). Deze grot is met -340 m. de diepste grot van Turkije. Na al Garry's goede raad over het meenemen van bootjes en duikpakken in de wind te hebben geslagen brengen we hier nog twee aangename dagen door. De grot bestaat uit een serie schachten variërend van 5 tot 60 m. diep, onderbroken door mooie stroom passages. Vorige ploegen hebben hier duidelijk andere ideeën gehad over hoe putten te equiperen en een cursus 'koord vrij uithangen' was zeker niet aan ze verspild geweest.

TOTER HUND



Toter Hund

CEVIZLI - TÜRKEI



PLAN 1

Maßstab = 1:1000

10 m

Gesamttiefe = 340 m

Gesamtlänge = 1140 m

Durchschnittliche Gangneigung = 7°

Die Schachtprofile liegen parallel der Gangrichtung, beachte die Tiefenangaben.

- Spitz
- Sanduhr
- // Tropfsteine
- ⊞ Sinterbecken, Sinterüberzug
- See
- Kies, Sand
- ≡ Schlamm
- Meßpunkt (z.B. -300 Meter)

ZEICHNUNG: Gerhard E. Schmitt (1983)

Equipeer-fiche Dode Hond:

koord 65 m.	3 spits
" 8 m.	Handlijn 1 spit
" 13 m.	Ladder 10 m. 2 spits
" 4 m.	Handlijn 1 spit
" 60 m.	Natuurlijk ankerpunt: schlinge 3 spits
" 13 m.	2 spits
" 13 m.	2 natuurlijke ankerpunten: 2 schlingen
" 50 m.	natuurlijk ankerpunt: 2 schlingen 3 spits, koordbeschermer
" 18 m.	natuurlijk ankerpunt: schlinge 1 spit

eventueel: ladder, 1 spit (i.v.m. lastig opstapje)

We moeten dan ook nog aardig wat spits inhameren. De grot eindigt met de welhaast onvermijdelijke syphon. Op de terugweg naar Nederland, die verder betrekkelijk probleemloos verloopt, besteden we nog twee dagen in Istanbul, een stad die je niet mag overslaan bij een bezoek aan Turkije. Na drie dagen rijden zijn we op 5 september weer terug in Maastricht, precies op tijd om de maandelijkse bijeenkomst van de afdeling Limburg bij te wonen.

Deelnemerslijst

Bram de Bree	Nederland
	25 jaar
Frans Hovenkamp	Nederland, bioloog
	30 jaar
Peter Kunkel	Duitsland, elektriciën
	31 jaar
Gerhard Schmitt	Duitsland, geoloog
	32 jaar
Hans Severens	Nederland, student
	23 jaar
Gerard Verhaegh	Nederland, student
	24 jaar



Dhr. H. Severens
Demertstraat 135
6227 AT MAASTRICHT

Haarlem, 25 februari 1987

Geachte heer Severens,

Hartelijk dank voor de toezending van de dia's betreffende uw expeditie naar het Taurusgebergte in Turkije. Tot mijn spijt moet ik u medelen dat wij geen gebruik zullen maken van uw aanbod aangezien zo'n reportage niet in de Playboy-formule past. Ingesloten de 4 dia's weer retour.

Met vriendelijke groeten,

I.v. Rijkman
PLAYBOY Nederland



Nawoord

In het voorafgaande verhaal wordt gesproken van een 'spit' die totaal onverwacht in de Gulcuk Dudeni grot werd aangetroffen. Ook bleken de daar wonende Turken de nauwkeurige diepte van een schacht te kennen waar ze nooit in waren geweest. Door deze gebeurtenissen ontstond twijfel over de door Garry Schmitt veronderstelde onbekendheid van het gebied. Deze twijfel werd zekerheid toen achteraf, weer thuis, ons een artikel werd toegestuurd waaruit bleek dat eind 60-er en begin 70-er jaren Britten en Fransen in ons

gebied werkzaam waren geweest. Hierdoor bleken achteraf de prospectie- en exploratie-resultaten beperkt. Ondanks deze tegenvaller is onze Turkije reis een goede ervaring geweest. Niet alleen een fraaie reis- en grotervering, maar ook een goede ervaring voor het organiseren en voorbereiden van een expeditie. Het is duidelijk dat het werk voor en na een expeditie bepalend kan zijn voor het welslagen ervan.

Bram de Bree, Frans Hovenkamp, Hans Severens, Gerard Verhaegh.